

# **Obec Okoličná na Ostrove**

946 13 Okoličná na Ostrove, Hlavná č.68

---

## **Skládka odpadov v Okoličnej na Ostrove**

### **Žiadosť o vydanie integrovaného povolenia**

apríl 2016

## Základná časť (pre zverejnenie)

### Obsah:

#### A) Údaje identifikujúce prevádzkovateľa

- názov alebo obchodné meno:  
**Obec Okoličná na Ostrove**
- právna forma:  
**samospráva**
- sídlo (adresa):  
**946 13 Okoličná na Ostrove, Hlavná č.68**
- adresa pre doručovanie pošty (ak sa líši od predchádzajúcej):  
- - -
- štatutárny zástupca a jeho funkcia:  
**Ing. Iveta Feketeová, starostka obce**
- splnomocnená kontaktná osoba kontakt na ňu (telefón, mail atď.):  
**Ing. Iveta Feketeová**  
**telefón: +421 35 779 3888**  
**mobil: +421 908 785 333**  
**e-mail: [starosta@okolicnanaostrove.sk](mailto:starosta@okolicnanaostrove.sk)**
- IČO: **00306622**
- kód OKEČ: **90.02, NOSE-P-109.06**

#### B) Typ žiadosti

- údaj o aký typ žiadosti sa jedná (jestvujúca prevádzka, nová prevádzka, zmena v prevádzke, zmena už vydaného integrovaného povolenia):  
**Zmena v prevádzke.**
- zoznam súhlasov a povolení o ktoré v rámci integrovaného povolenia žiada:
  - **žiadosť o vydanie súhlasu na uzatvorenie skládky odpadov**
  - **žiadosť o vydanie súhlasu na rekultiváciu skládky odpadov a jej následné monitorovanie**
  - **žiadosť o vydanie stavebného povolenia pre stavbu „Okoličná na Ostrove – uzatvorenie a rekultivácia skládky odpadov“**
  - **v oblasti ochrany ovzdušia: - žiadosť o vydanie rozhodnutia o povolení na zmenu malého zdroja znečisťovania ovzdušia**
  - **v oblasti ochrany prírody a krajiny: - žiadosť o vydanie vyjadrenia k vydaniu stavebného povolenia pre stavbu „Okoličná na Ostrove – uzatvorenie a rekultivácia skládky odpadov“**

- údaje o spracovateľovi žiadosti (ak je iný ako žiadateľ):  
**Spracované vo vlastnej agende.**
- zoznam prebiehajúcich konaní o udelenie iných súhlasov a povolení súvisiacich s danou prevádzkou:  
**Žiadne.**

### C) Údaje o prevádzke a jej umiestnení

- názov prevádzky a variabilný symbol pridelený SIŽP (variabilný symbol, ak ešte nebol pridelený si žiadateľ vyžiada od príslušného inšpektorátu SIŽP pred podaním žiadosti):  
**Skládka odpadov v Okoličnej na Ostrove**
- adresa prevádzky:  
**946 13 Okoličná na Ostrove, Hlavná č.68**
- povolovaná činnosť podľa prílohy č. 1 a súvisiace činnosti  
**Skládka odpadov pre odpad, ktorý nie je nebezpečný.**
- projektovaná kapacita a ročný fond pracovnej doby, porovnanie s hodnotou kapacitného parametra podľa prílohy č. 1 zákona o IPKZ, projektovaná a technicky dosiahnuteľná kapacita:  
**Celková projektovaná kapacita skládky: 39 700 m<sup>3</sup> (47 640 t)**  
**Celková kapacita skládky po uzatvorení prevádzky k 31.12.2015: 39 700 m<sup>3</sup> (47 640 t)**
- spôsob prevádzkovania (napr.: stála výroba jedného druhu výrobku, výroba viacerých druhov výrobkov podľa objednávok, využívanie prevádzky na veľkoprevádzkové skúšky a overovanie nových výrob atď.):  
**Prevádzka skládky odpadov je k 31.12.2015 ukončená.**
- stručný popis lokality prevádzky:  
**Skládka sa nachádza cca 600 m juhozápadne od okraja obce Okoličná na Ostrove a cca. 250 m od železničnej trate Komárno – Bratislava. Je v plnom rozsahu oplotená. Vstup do areálu skládky je zabezpečený uzamykateľnou bránou. Týmto spôsobom je skládka zabezpečená proti vstupu nepovolaných osôb a únikom materiálu zo skládky.**  
**Skládka má vybudovaný monitorovací a odplyňovací systém.**
- parcelné čísla pozemkov prevádzky (v prípade stavebného konania aj susediacich pozemkov) podľa aktuálnych listov vlastníctva:  
**Parcelné číslo 770/17, k.ú. Okoličná na Ostrove vo vlastníctve obce Okoličná na Ostrove, LV č.905**  
**Parcelné číslo 770/16 a 770/18 vo vlastníctve Slovenskej republiky, resp. v správcovstve Slovenského pozemkového fondu Bratislava, LV č. 1774**
- stručný popis prevádzky:  
**Prevádzka skládky odpadov je k 31.12.2015 ukončená.**

D) **Zoznam surovín, pomocných materiálov a ďalších látok a energií, ktoré sa v prevádzke používajú alebo vyrábajú**

- zoznam základných surovín:  
**Prevádzka skládky odpadov je k 31.12.2015 ukončená.**
- zoznam pomocných materiálov a ďalších látok, ktoré sa v prevádzke používajú:  
**Prevádzka skládky odpadov je k 31.12.2015 ukončená.**
- zoznam medziproduktov a výrobkov:  
**Prevádzka skládky odpadov je k 31.12.2015 ukončená.**
- zoznam energií v prevádzke vyrábaných a používaných (vrátane palív, médií a pohonných hmôt):  
**Prevádzka skládky odpadov je k 31.12.2015 ukončená.**
- spotreba vody (pitnej a technologickej):  
**Prevádzka skládky odpadov je k 31.12.2015 ukončená.**

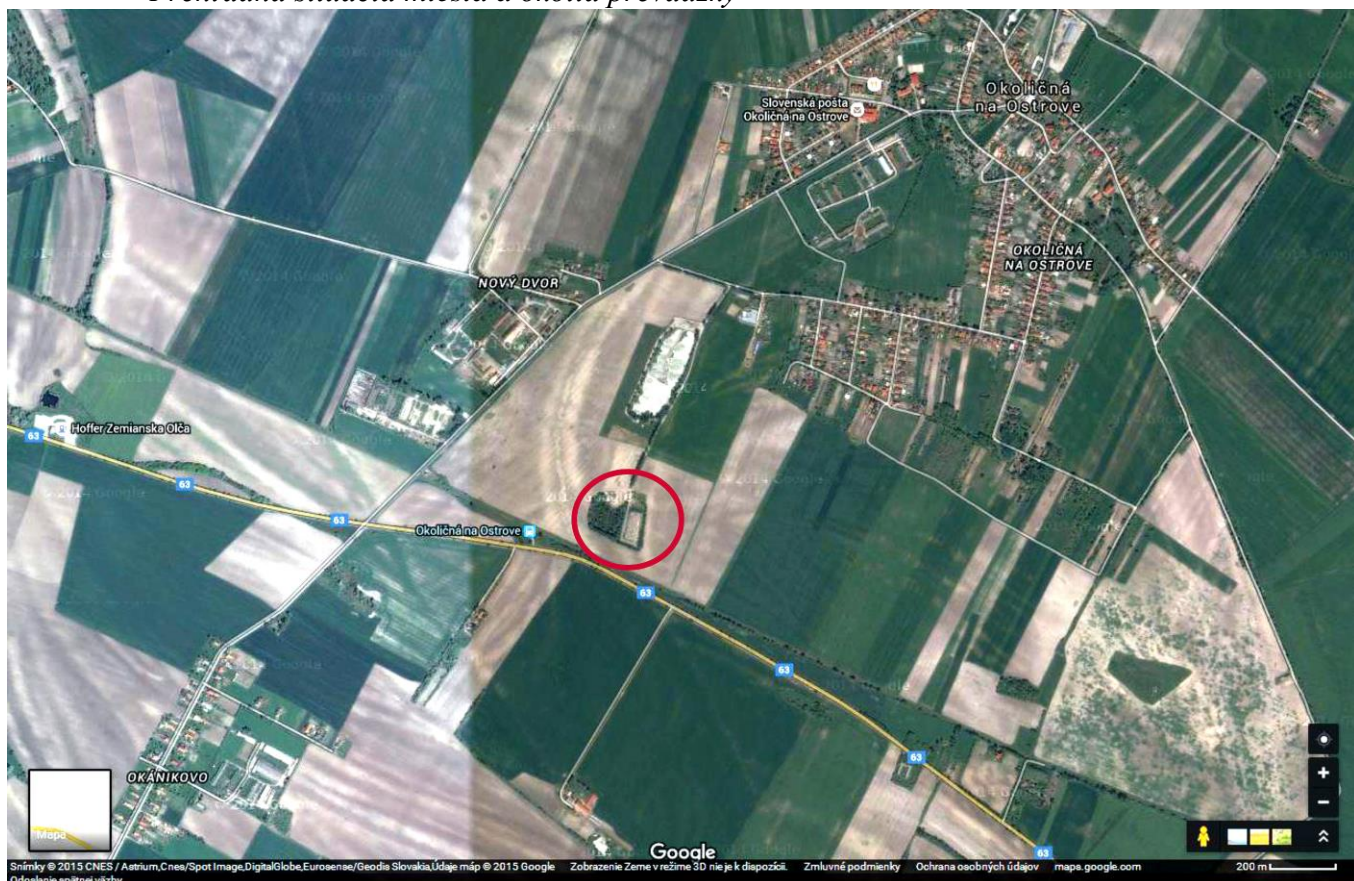
E) **Opis miest prevádzky, v ktorých vznikajú emisie a údaje o predpokladaných množstvách a druhoch emisií do jednotlivých zložiek životného prostredia spolu s opisom významných účinkov emisií a ďalších vplyvov na životné prostredie a na zdravie ľudí**

- zoznam zariadení a činností majúcich vplyv na znečisťovanie ovzdušia  
**Nerelevantné. Prevádzka skládky odpadov je k 31.12.2015 ukončená.**
- zoznam emisií vypúšťaných do ovzdušia a spôsob ich vypúšťania, resp. zachytávania:  
**Nerelevantné. Prevádzka skládky odpadov je k 31.12.2015 ukončená.**
- zoznam zdrojov znečisťovania odpadových vôd:  
**Nerelevantné. Prevádzka skládky odpadov je k 31.12.2015 ukončená.**
- zoznam produkovaných odpadových vôd a spôsob ich vypúšťania:  
**Nerelevantné. Prevádzka skládky odpadov je k 31.12.2015 ukončená.**
- zoznam odpadových vôd s obsahom obzvlášť škodlivých látok vypúšťaných do verejnej kanalizácie alebo recipientu:  
**Nerelevantné. Prevádzka skládky odpadov je k 31.12.2015 ukončená.**
- odpadové vody prichádzajúce od iných pôvodcov:  
**Nerelevantné. Prevádzka skládky odpadov je k 31.12.2015 ukončená.**
- charakteristika recipientu (názov, povodie, riečny kilometer, úroveň znečistenia v mieste vypúšťania, prietoky):  
**Nerelevantné. Prevádzka skládky odpadov je k 31.12.2015 ukončená.**
- zoznam produkovaných odpadov:  
**Nerelevantné. Prevádzka skládky odpadov je k 31.12.2015 ukončená.**
- úroveň znečistenia pôdy a podzemných vôd a možné riziká:

**Pozri prílohu: Monitoring podzemných vôd a priesakových kvapalín na riadenej skládke odpadov Okoličná na Ostrove za rok 2015, RNDr. Zoltán Varjú, GEO-Komárno, s.r.o., 26. Január 2016**

- prehľad iných emisií do životného prostredia (hluk, vibrácie, žiarenie atď.):  
Nerelevantné. Prevádzka skládky odpadov je k 31.12.2015 ukončená.
- F) Opis miesta prevádzky a charakteristika stavu životného prostredia v tomto mieste (uviesť zdroj informácie - Z Á M E R v zmysle zákona NR SR č. 24/2006 Z. z. v znení neskorších predpisov, spracovateľ Ing. Jozef Vyskoč EKOSTAVING Nitra, 11/2015 )
- popis miesta a okolia prevádzky:  
Skládka sa nachádza v katastrálnom území obce Okoličná na Ostrove, cca. 600 m juho-západne od okraja obce a cca. 250 m od železničnej trate Komárno – Bratislava. Na západnej strane skládky sa nachádza bývalá materiálová jama z ťažby hlín a pieskov. Z ostatných strán je skládka obklopená poľnohospodársky využívanými pozemkami. Skládka má približne lichobežníkový tvar. Je situovaná v rovinnom teréne v rámci juhovýchodnej časti Podunajskej nížiny. Jedná sa o skládku, ktorá má uzatvorenú prevádzku a pôvodne slúžila pre uskladnenie komunálneho odpadu od producentov – obyvateľov obce Okoličná na Ostrove a aj mesta Kolárovo. Skládka je v plnom rozsahu oplotená. Vstup do areálu skládky je zabezpečený uzamykateľnou bránou. Týmto spôsobom je skládka zabezpečená proti vstupu nepovolaných osôb a únikom materiálu zo skládky. Skládka má vybudovaný monitorovací a odplyňovací systém.

*Prehľadná situácia miesta a okolia prevádzky*



- klimatické podmienky a kvalita ovzdušia:  
**Záujmové územie patrí k najteplejším územiám Slovenska, do klimatickej oblasti teplej (50 a viac teplých dní v roku s maximálnou teplotou 25°C a viac), podoblasti suchej, okrsku teplého suchého, s miernou zimou a dlhším slnečným svitom (teplota v januári nad - 3°C, trvanie slnečného svitu vo vegetačnom období nad 1500 hodín).  
 Podľa klimatogeografických typov patrí územie do typu nížinnej klímy s miernou inverziou teplôt, suchej až mierne suchej a subtypu teplého.  
 Vegetačné obdobie charakterizované teplotami nad 50°C začína 21. marca a končí 13. novembra a trvá priemerne 238 dní. Priemerná teplota 10°C a viac začína 15. apríla, posledným dňom je 15. október, jej trvanie je 184 dní. 16. máj je dňom, kedy priemerne nastupuje letné obdobie s teplotou nad 15°C, končí 19. septembra a trvá 127 dní.**
- charakteristika stavu životného prostredia v danej lokalite:  
**Celkový stav životného prostredia je priamo úmerný prírodným danostiam a súčasnému stavu socioekonomického rozvoja danej oblasti. Obec leží v Podunajskej nížine, v centrálnej časti Žitného ostrova. Jej chotár je rovinný, odlesnený, tvoria ho mladotret'ohorné štrky a piesky s vrstvami štvrtohorných riečnych uloženín Dunaja. Má lužné pôdy.**
- chránené a citlivé oblasti, ochranné pásma:  
**Lokalita patrí do chránenej vodohospodárskej oblasti Žitný ostrov, vyhlásenej Vládnym nariadením č. 46/1978 Zb. Celý Žitný ostrov je obrovskou zásobárňou podzemných vôd a jednou z najúrodnejších poľnohospodárskych oblastí Slovenska.**
- staré záťaže na území prevádzky a v jej okolí a plánované nápravné opatrenia:  
**Nie sú.**

**G) Opis a charakteristika používanej alebo navrhovanej technológie a ďalších techník na predchádzanie vzniku emisií, a ak to nie je možné, na obmedzenie emisií.**

- stručný popis technológie a jej kritických miest z hľadiska jej možných vplyvov na životné prostredie:  
**Nerelevantné. Prevádzka skládky odpadov je k 31.12.2015 ukončená.**
- používané technológie a techniky na predchádzanie vzniku emisií a obmedzenie emisií:  
**Nerelevantné. Prevádzka skládky odpadov je k 31.12.2015 ukončená.**
- navrhované technológie a techniky na predchádzanie vzniku emisií a obmedzenie emisií:  
**Nerelevantné. Prevádzka skládky odpadov je k 31.12.2015 ukončená.**
- nakladanie so zachytenými emisiami alebo produkovaným zostatkovým znečistením:  
**Nerelevantné. Prevádzka skládky odpadov je k 31.12.2015 ukončená.**

H) **Opis a charakteristika používaných alebo navrhovaných opatrení na predchádzanie vzniku odpadov a na prednostné zhodnocovanie odpadov vznikajúcich v prevádzke**

- používané opatrenia na predchádzanie vzniku odpadov, na zhodnocovanie alebo zneškodňovanie odpadov:  
**Nerelevantné. Prevádzka skládky odpadov je k 31.12.2015 ukončená.**
- navrhované opatrenia na predchádzanie vzniku odpadov, na zhodnocovanie alebo zneškodňovanie odpadov:  
**Nerelevantné. Prevádzka skládky odpadov je k 31.12.2015 ukončená.**

I) **Opis a charakteristika používaných alebo pripravovaných opatrení a technických zariadení na monitorovanie prevádzky a emisií do životného prostredia**

- popis systému monitorovania, resp. merania emisií do životného prostredia:

**1. Podzemné vody:**

Na skládke je vybudovaný monitorovací systém podzemných vôd. Uvedeným systémom sa sledujú kvalitatívne parametre podzemných vôd. Systém od roku 2001 po zavedení zákona o odpadoch č. 223/2001 Z.z. pozostáva z troch nasledujúcich monitorovacích sond:

- a) Vrt O-1 : Sonda je situovaná pred skládkou, mimo oploteného areálu skládky. Hĺbka vrtu je 7,0 m. Sonda je vybudovaná z materiálu PVC DN 110. Hĺbka perforácie je od 1,00 do 6,0 m pod terénom. Sonda bola zrealizovaná v roku 1996.
- b) Vrt O-2 : Sonda je umiestnená v smere prúdenia podzemných vôd za skládkou, mimo oploteného areálu skládky. Hĺbka vrtu je 7,0 m z materiálu PVC DN 110. Vrt je perforovaný v hĺbke 1,0 až 6,0 m pod terénom. Sonda bola realizovaná v roku 1996.
- c) Vrt O-3: Sonda je umiestnená mimo areálu skládky na jej juhovýchodnom okraji v smere prúdenia podzemných vôd. Vrt má hĺbku 7,0 m a bol vybudovaný z materiálu PVC DN 110, perforácie je v hĺbke 1,0 až 6,0 m pod terénom. V súlade so zákonom č.223/2001 Z.z. o odpadoch bol zaradený do jestvujúceho monitorovacieho systému v roku 2001.

**2. Ovzdušie:**

Monitorovací systém odplynenia skládky pozostáva z dvoch odplyňovacích šacht OŠ1 a OŠ2. Primárnou funkciou odplyňovacích šacht je odplynenie skládky a monitoring skládkových plynov. Sekundárne slúžia tiež na vizuálnu kontrolu prípadného hromadenia priesakových vôd v telese skládky. Z doterajších pozorovaní však prítomnosť priesakových vôd v šachtách zistená nebola.

- pripravované opatrenia na zlepšenie systému monitorovania emisií  
**Nerelevantné. Prevádzka skládky odpadov je k 31.12.2015 ukončená.**

J) **Rozbor porovnania prevádzky s najlepšou dostupnou technikou**

- komplexné parametre pre najlepšiu dostupnú techniku (t.j. spotreby surovín, energií, emisií atď.) s uvedením ich zdroja:  
**Nerelevantné. Prevádzka skládky odpadov je k 31.12.2015 ukončená.**

- porovnanie parametrov povolovanej prevádzky s parametrami najlepšej dostupnej techniky:  
**Nerelevantné. Prevádzka skládky odpadov je k 31.12.2015 ukončená.**
- návrh na dosiahnutie parametrov najlepšej dostupnej techniky:  
**Nerelevantné. Prevádzka skládky odpadov je k 31.12.2015 ukončená.**

**K) Opis a charakteristika ďalších pripravovaných opatrení v prevádzke, najmä opatrení na hospodárne využívanie energií, na predchádzanie haváriám a na obmedzovanie ich prípadných následkov**

- Opatrenia na úsporu a zlepšenie využitia surovín vrátane vody, pomocných materiálov a ďalších látok:  
**Uzatvorenie s následnou rekultiváciou skládky.**
- Opatrenia na hospodárne využitie energie:  
**Uzatvorenie s následnou rekultiváciou skládky.**
- Opatrenia na predchádzanie haváriám a obmedzovanie ich prípadných následkov – pripravované alebo uvažované zmeny a zlepšenia voči súčasnému stavu:  
**Uzatvorenie s následnou rekultiváciou skládky.**
- Opatrenia na vylúčenie rizík znečistenia životného prostredia a ohrozovania zdravia ľudí po skončení činnosti prevádzky (napr. vykonávanými aktivitami ako búracie práce, sanácia, prestavba na iný účel):  
**Uzatvorenie s následnou rekultiváciou skládky.**
- Opatrenia systému environmentálneho manažmentu:  
**Nerelevantné. Prevádzka skládky odpadov je k 31.12.2015 ukončená.**
- Vecný a časový plán zmien, ktoré vyvolajú alebo môžu vyvolať vydanie nového integrovaného povolenia:  
**Nerelevantné. Prevádzka skládky odpadov je k 31.12.2015 ukončená.**
- Zoznam ďalších významných dokladov vzťahujúcich sa na ochranu životného prostredia (environmentálna politika, prehlásenie EMAS, udelenie známky Environmentálne vhodný výrobok):  
**Nerelevantné. Prevádzka skládky odpadov je k 31.12.2015 ukončená.**

**L) Opis ďalších hlavných alternatív navrhovaného riešenia prevádzky, ak boli vypracované a ktoré prevádzkovateľ akceptuje**

- len u nových prevádzok, alebo pri zmenách v prevádzke, ako preukázanie výberu najlepšej techniky a technológie:  
**Nerelevantné. Prevádzka skládky odpadov je k 31.12.2015 ukončená.**

**M) Návrh podmienok povolenia**

- Návrh opatrení a inštalácie nových technických zariadení na ochranu ovzdušia, vody a pôdy v prevádzke:  
**Nerelevantné. Prevádzka skládky odpadov je k 31.12.2015 ukončená.**



- Určenie emisných limitov a zdôvodnenie ich úrovne:  
**Nerelevantné. Prevádzka skládky odpadov je k 31.12.2015 ukončená.**
- Opatrenia na prevenciu znečisťovania použitím najlepších dostupných techník:  
**Nerelevantné. Prevádzka skládky odpadov je k 31.12.2015 ukončená.**
- Opatrenia na zamedzenie vzniku odpadov, prípadne ich zhodnotenie alebo zneškodnenie:  
**Nerelevantné. Prevádzka skládky odpadov je k 31.12.2015 ukončená.**
- Podmienky hospodárenia s energiami:  
**Nerelevantné. Prevádzka skládky odpadov je k 31.12.2015 ukončená.**
- Opatrenia na predchádzanie haváriám a obmedzovanie ich následkov:  
**Uzatvorenie s následnou rekultiváciou skládky.**
- Opatrenia na minimalizáciu diaľkového znečisťovania a cezhraničného vplyvu znečisťovania:  
**Uzatvorenie s následnou rekultiváciou skládky.**
- Opatrenia na obmedzenie vysokého stupňa celkového znečistenia v mieste prevádzky:  
**Uzatvorenie s následnou rekultiváciou skládky.**
- Požiadavky na spôsob a metódy monitorovania a údaje, ktoré je potrebné evidovať a poskytovať do informačného systému:  
**Monitoring skládky po dobu 30 rokov po jej uzatvorení v zmysle Rozhodnutia č.j. 2004/00585 – Ba, zo dňa 01.06.2004, vydal ObÚŽP Komárno, odb. ochrany zložiek ŽP**
- Požiadavky na skúšobnú prevádzku a opatrenia pre prípad zlyhania činnosti v prevádzke :  
**Nerelevantné. Prevádzka skládky odpadov je k 31.12.2015 ukončená.**

N) **Označenie účastníkov konania, ktorí sú prevádzkovateľovi známi, prípadne cudzí dotknutý orgán, ak jestvujúca povolená prevádzka má alebo nová prevádzka môže mať cezhraničný vplyv:**

Nerelevantné. Prevádzka skládky odpadov je k 31.12.2015 ukončená.

O) **Stručné zhrnutie údajov a informácií uvedených v predchádzajúcich bodoch všeobecne zrozumiteľným spôsobom na účely zverejnenia:**

Názov stavby: „Okoličná na Ostrove – uzatvorenie a rekultivácia skládky odpadov“

Skládka sa nachádza v katastrálnom území obce Okoličná na Ostrove, cca. 600 m juhozápadne od okraja obce a cca. 250 m od železničnej trate Komárno – Bratislava. Na západnej strane skládky sa nachádza bývalá materiálová jama z ťažby hĺn a pieskov. Z ostatných strán je skládka obklopená poľnohospodársky využívanými pozemkami.

Skládka má približne lichobežníkový tvar. Je situovaná v rovinnom teréne v rámci juhovýchodnej časti Podunajskej nížiny. Jedná sa o skládku, ktorá má uzatvorenú prevádzku a pôvodne slúžila pre uskladnenie komunálneho odpadu od producentov – obyvateľov obce Okoličná na Ostrove a aj mesta Kolárovo.

Skládka je v plnom rozsahu oplotená. Vstup do areálu skládky je zabezpečený uzamykateľnou bránou. Týmto spôsobom je skládka zabezpečená proti vstupu nepovolanych osôb a únikom materiálu zo skládky.

Uzatvorenie a rekultivácia skládky je navrhnutá v zmysle STN 83 8104 – Skládkovanie odpadov, Uzavretie a rekultivácia skládok a Vyhlášky MŽP SR č. 310/2013 zákona o odpadoch.

Technické riešenie vzhľadom na výsledky prieskumno – monitorovacích vrtov je sústredené na izolačne dokonalé prekrytie skládky a odvedenie povrchových vôd mimo teleso skládky.

Celková plocha skládky, na ktorej bude realizovaná rekultivácia je **10 346,0 m<sup>2</sup>**. Z tejto plochy **8 859,0 m<sup>2</sup>** predstavuje samotnú plochu rekultivácie.

V zmysle pozdĺžneho profilu a priečnych rezov je zrejmé, že bude zabezpečený sklon skládky min. 3% vrátane tesniacej vrstvy tak, aby bolo možné odvedenie zrážkových, resp. priesakových vôd bez možnosti prieniku do telesa skládky.

Vyrovnanie terénnych nerovností povrchu odpadu je riešené čiastočným rozhrnutím lokálne navršeného odpadu do vyprojektovaných profilov. Horná vrstva odpadu sa vytriedi do hĺbky 1000 – 1200 mm a zhutní sa. Takto bude vytvorená konštrukčná vrstva pre vykonanie ochrany tesnenia skládky a rekultivačnej vrstvy.

Na takto upravenú pláň bude uložená odplyňovacia vrstva pozostávajúca z kameniva frakcie 16 - 32 mm o min. mocnosti 0,5 m. Na odplyňovaciu vrstvu bude uložená tesniaca vrstva – bentonitová rohož AS 50 CHS s koeficientom filtrácie  $k_{max} = 5 \times 10^{-11}$  m/s, hr. 6,0 mm, ktorá v plnom rozsahu vzhľadom na svoje technické parametre nahrádza minerálnu tesniacu vrstvu, ktorá sa v danej lokalite nenachádza a jej dovoz z najbližšej novej lokality by neúnosne zvýšili finančné náklady na celú stavbu.

V ďalšom postupe navrhujeme aplikovať drenážnu vrstvu tvorenú drenážnym geokompozitom Interdrain GMG 512, hr. 5,8 mm, ktorý sa skladá z drenážneho jadra – tuhá geosieť HDPE, ktorá je z oboch strán chránená netkanou polypropylénovou geotextíliou zabezpečujúcou voľný prietok vody a zároveň zabezpečuje zadržiavanie častíc zemín tak, aby nedošlo k zaneseniu drenážneho jadra.

Ako posledná bude realizovaná úrodná rekultivačná vrstva o celkovej mocnosti 1,0 m v skladbe: - 0,4 m ornica

- 0,6 m podorničie

Po vykonaní agrotechnických úprav bude povrch zre kultivovanej skládky zatravnovaný hydrosevom v navrhovanom zložení v zmysle STN 83 8104 nasledovne:

- mätonoh jednoročný taliansky	36%
- mätonoh vytrvalý anglický	24%
- reznáčka laločnatá	10%
- ďatelina biela plazivá	15%
- ďatelina červená	15%

Na skládke je vybudovaný monitorovací systém podzemných vôd. Uvedeným systémom sa sledujú kvalitatívne parametre podzemných vôd. Systém od roku 2001 po zavedení zákona o odpadoch č. 223/2001 Z.z. pozostáva z troch nasledujúcich monitorovacích sond:

Vrt O-1 : Sonda je situovaná pred skládkou, mimo oploteného areálu skládky. Hĺbka vrtu je 7,0 m. Sonda je vybudovaná z materiálu PVC DN 110. Hĺbka perforácie je od 1,00 do 6,0 m pod terénom. Sonda bola zrealizovaná v roku 1996.

Vrt O-2 : Sonda je umiestnená v smere prúdenia podzemných vôd za skládkou, mimo oploteného areálu skládky. Hĺbka vrtu je 7,0 m z materiálu PVC DN 110. Vrt je perforovaný v hĺbke 1,0 až 6,0 m pod terénom. Sonda bola realizovaná v roku 1996.

Vrt O-3: Sonda je umiestnená mimo areálu skládky na jej juhovýchodnom okraji v smere prúdenia podzemných vôd. Vrt má hĺbku 7,0 m a bol vybudovaný z materiálu PVC DN 110, perforácie je v hĺbke 1,0 až 6,0 m pod terénom. V súlade so zákonom č.223/2001 Z.z. o odpadoch bol zaradený do jestvujúceho monitorovacieho systému v roku 2001.

Monitorovací systém odplynenia skládky pozostáva z dvoch odplyňovacích šácht OŠ1 a OŠ2. Primárnou funkciou odplyňovacích šácht je odplynenie skládky a monitoring skládkových plynov. Sekundárne slúžia tiež na vizuálnu kontrolu prípadného hromadenia priesakových vôd v telese skládky. Z doterajších pozorovaní však prítomnosť priesakových vôd v šachtách zistená nebola.

Skládka je situovaná na pozemkoch parcelné číslo 770/17, k.ú. Okoličná na Ostrove, ktoré je podľa LV č.905 vo vlastníctve obce Okoličná na Ostrove a parcelné číslo 770/16 a 770/18, ktoré sú podľa LV č. 1774 vo vlastníctve Slovenskej republiky, resp. v správcovstve Slovenského pozemkového fondu Bratislava.

**Prevádzka skládky odpadov je k 31.12.2015 ukončená.**

## P) **Prehlásenie**

Týmto prehlasujem, že som vypracoval žiadosť o vydanie povolenia / zmenu povolenia.

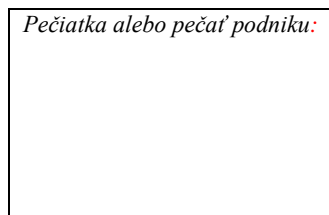
Potvrdzujem, že informácie uvedené v tejto žiadosti sú pravdivé, správne a kompletne.

**Podpísaný:** \_\_\_\_\_  
(zástupca organizácie)

**Dátum:** 29.4.2016

**Vypísať meno podpisujúceho:** Ing. Iveta Feketeová  
**Pozícia v organizácii:** starostka obce

Pečiatka alebo pečat' podniku:



# Prílohová časť:

## Obsah:

### 1. Údaje identifikujúce prevádzkovateľa v likvidácii

Prílohy:

- Výpis z obchodného registra č. 14383/N zo dňa 04.01.2016
- Potvrdenie o vykonaní zápisu zo dňa 31.12.2015
- Uznesenie č. 105/2015 zo dňa 26.11.2015

### 2. Typ žiadosti

- **žiadosť o vydanie súhlasu na uzatvorenie skládky odpadov**
- **žiadosť o vydanie súhlasu na rekultiváciu skládky odpadov a jej následné monitorovanie**
- **žiadosť o vydanie stavebného povolenia pre stavbu „Okoličná na Ostrove – uzatvorenie a rekultivácia skládky odpadov“**
- **v oblasti ochrany ovzdušia: - žiadosť o vydanie rozhodnutia o povolení na zmenu malého zdroja znečisťovania ovzdušia**
- **v oblasti ochrany prírody a krajiny: - žiadosť o vydanie vyjadrenia k vydaniu stavebného povolenia pre stavbu „Okoličná na Ostrove – uzatvorenie a rekultivácia skládky odpadov“**

### 3. Údaje o prevádzke a jej umiestnení

- Rozhodnutie OÚ Komárno, odb. starostlivosti o ŽP, č.j. OU-KN-OSZP-2015/014708, OU-KN-OSZP-2016/000032 zo dňa 25.01.2016
- doklady potvrdzujúce vlastníctvo alebo právo užívania k prevádzke a k pozemkom (listy vlastníctva, nájomné zmluvy, vecné bremeno a pod.)
- Rozhodnutie Mesta Kolárovo č.j. 2475/2015/SP122-3 zo dňa 29.07.2015
- Záverečná správa monitoringu podzemných vôd, GEO – Komárno s.r.o., Ing. Zoltán Varjú, 26.01.2016
- Evidenčný list skládky odpadov, Hlásenie o vzniku odpadu a nakladanie s ním
- Technologický reglement skládky odpadov v Okoličnej na ostrove